

Activiteitenverslag Warm Heeg Fase 2.2



25 maart 2024



1. Inleiding

Dit verslag beschrijft de projectactiviteiten zoals we die hebben uitgevoerd conform het projectplan *Warm Heeg; Aanpak en Inhoud Fase 2.2* (Bijlage HA2).

Met de activiteiten in Fase 2.2 bouwde Warm Heeg voort op de resultaten van Fase 2.1 die liep van 1 januari 2021 t/m 31 juni 2022 en werd gefinancierd door de provincie en de gemeente Súdwest-Fryslân gezamenlijk. Als onderdeel van de uitvoering van Fase 2.1 diende de gemeente samen met Warm Heeg in oktober 2021 een tweede Aanvraag Proeftuin Aardgasvrije Wijken in. De aangevraagde subsidie, met een omvang van ruim 3,9 miljoen euro, werd in maart 2022 toegekend. Dit betekende dat Warm Heeg op 1 juli 2022 kon starten met het tweede deel van de Ontwikkelfase, Fase 2.2. Deze fase liep door t/m 31 december 2023. Van deze periode ligt nu het activiteitenverslag voor.

De resultaten van Fase 2.2 die in dit verslag beschreven worden dienen als basis voor de activiteiten van Fase 3 welke is gestart op 1 januari 2024.

Naast dit Activiteitenverslag heeft Warm Heeg ook een Financieel verslag geschreven voor Fase 2.2. Hierin is een financieel overzicht opgenomen dat inzicht geeft in de werkelijk gemaakte kosten. Ook bevat het een toelichting op verschuivingen in geraamde budgetten. Activiteitenverslag en Financieel verslag vormen samen, in combinatie met een accountantsverklaring, de eindverantwoording van Fase 2.2.

2. Samenvatting verloop Fase 2.2

2.1 Uitvoering van de werksporen

De uitvoering van Fase 2.2 verliep volgens de 5 werksporen zoals genoemd en uitgewerkt in het Projectplan (Bijlage HA2). Samengevat verliep de uitvoering als volgt:

Techniek en Uitvoering (Ontwerp warmtevoorziening)

Samen met de aan het eind van Fase 2.1 geselecteerde Warmtepartner (Kelvin B.V.) stelde Warm Heeg allereerst uitgangspunten op voor het technische ontwerp van de warmtevoorziening. Een belangrijk uitgangspunt was de locatie van de Warmtecentrale: in overleg met het dorp en de betrokken overheden werd de gemeentewerf daarvoor gekozen. Hierna maakten Warm Heeg en Kelvin samen een schetsontwerp.

Na procedures voor selectie van marktpartijen voor de verschillende onderdelen van de warmtevoorziening ging een drietal leveranciers aan de slag met het maken van deelontwerpen. Na enige maanden liet Warm Heeg het doel los om in een deel van het dorp een LT-net aan te leggen. Gaandeweg bleek namelijk dat een combinatie van een MT en een LT-net zou leiden tot hogere kosten en minder duurzaamheidswinst.

In december 2023 leverden alle leveranciers hun definitieve ontwerp op mét kostenraming.

In april 2023 startte Warm Heeg met het traject voor Vergunningverlening. Dit verliep erg moeizaam. Aan het einde van Fase 2.2 ontbrak nog steeds belangrijke informatie van de gemeente en waren nog geen vergunningaanvragen ingediend, op een aanvraag bij it Wetterskip na.

Voor de opwek van eigen elektra maakte Warm Heeg een Ingroei-plan. Met dit plan als richtlijn konden de ontwerpers van de warmtevoorziening alvast voorsorteren op verdere verduurzaming in de toekomst.

Gebouw gebonden (Woninginventarisatie en advies)

De woninginventarisatie die in Fase 2.1 was gestart liep in Fase 2.2 verder. Aan het eind van fase 2.2 waren 264 warmtescans uitgevoerd. Bij nog eens rond de 35 woningen vond een minder uitgebreid huisbezoek plaats voor technisch advies. Omdat er in sommige buurten sprake is van grotere aantallen vergelijkbare woningen had Warm Heeg aan het eind van Fase 2.2 zicht op de isolatiegraad van ruim 600 woningen. Naar extrapolatie en schatting zijn voor ongeveer 25% van de woningen in Heeg extra isolatiemaatregelen nodig voor een comfortabele ruimteverwarming bij aansluiting op het warmtenet. Een aantal bewoners is al aan de slag gegaan met het uitvoeren van geadviseerde maatregelen. De adviezen hebben ook bij woningcorporatie Elkien geleid tot (aankondiging van) extra verbetering van een aantal woningen. Bewoners die ondersteuning willen krijgen bij het uitvoeren van maatregelen en het aanvragen van subsidies kunnen daarvoor bij Warm Heeg terecht.

Financieel

Het financiële verslag van fase 2.1 is onderworpen aan een minutieuze accountantscontrole, waarbij alle interne beheersprocessen en het nakomen daarvan grondig zijn gecontroleerd. Daarbij zijn geen afwijkingen geconstateerd die het verslag in twijfel trekken, waardoor uiteindelijk een definitieve beschikking over fase 2.1 is ontvangen.

Naast het formaliseren van de subsidie aanvraag bij gemeente SWF voor fase 2.2 was het voor het slagen van het project van groot belang aanvullende financiering te regelen. Dit is gerealiseerd door het selecteren van een financieringspartner en aanvullende subsidies vanuit het groeifonds (Nieuwe Warmte Nu!) en Interreg (Waterwarmth project). Een belangrijke eis van de financieringspartner is een garantstelling door de gemeente. In de 2^e helft van 2023 is veel energie gestoken om goedkeuring te verkrijgen van de gemeenteraad op een garantstelling. In december 2023 gaf de gemeenteraad SWF deze goedkeuring. De exacte voorwaarden van de financiering en garantstelling worden uitgewerkt in fase 3.1. Door de eis dat de financial close pas kan plaatsvinden nadat vergunningen definitief en onherroepelijk zijn, kan de financial close pas plaats vinden in fase 3.1.

Met zorgvuldige afweging is een juiste balans gezocht tussen een haalbare businesscase en betaalbare warmte voor de bewoners van Heeg, zodat ook voldoende klanten deelnemen aan Warm Heeg. Dit is verwoord in het tarievenbeleid van Warm Heeg dat als bijlage is opgenomen bij het tarievenblad 2023.

Door continue bijstelling van diverse belangrijke parameters zoals o.a. de verwachte investeringen, ontwikkeling van de energieprijzen, ingroei van het aantal deelnemers, renteontwikkeling en exploitatiekosten verandert de businesscase continue. Naarmate het project verder vordert, worden de afwijkingen t.o.v. eerdere versies steeds kleiner. Het eerder gebruikte ECW-businesscasemodel voldeed niet meer voor Warm Heeg, waardoor in fase 2.2 is overgestapt naar een nieuw businesscasemodel dat in 121 versies is uitgewerkt tot het model dat als bijlage is opgenomen bij het projectplan fase 3.

Herbruikbare aanpak

De samenwerking met de gemeente werd geformaliseerd in een Samenwerkingsovereenkomst. De stuurgroep Warm Heeg, met bestuurlijke vertegenwoordigers van de gemeente en Warm Heeg, vergaderde minimaal 1 keer per kwartaal en zag zo toe op de uitvoering van het project.

De organisatie van Warm Heeg, bestaande uit een stichting en een BV, werd in de loop van Fase 2.2 aangevuld met een klantcoöperatie. Alle klanten van Warm Heeg worden hier automatisch lid van twee maanden voor oplevering van het warmtenet. Via de coöperatie kunnen de klanten straks invloed uitoefenen op belangrijke zaken als de tarieven en het prijsbeleid.

Voor de toekomstige juridische structuur van Fase 3 en 4 werden verschillende scenario's verkend met als belangrijke aandachtspunten de rollen van Kelvin en de gemeente. Besluiten over de structuur zullen in Fase 3 genomen worden.

De kennisuitwisseling met andere coöperatieve initiatieven bleek ook in fase 2.2 weer zeer nuttig.

Vooral bij het klantgeraad maken van de organisatie profiteerde Warm Heeg enorm van de producten en ervaringen van het Wageningse initiatief WOW. Warm Heeg schreef op haar beurt een logboek waarin alle producten en ervaringen t/m juli 2022 zijn verwerkt. In het najaar van 2022 kwam het logboek online te staan. Sindsdien is het al vele malen geraadpleegd door andere initiatiefnemers.

Draagvlak en Communicatie

Een belangrijk doel van Fase 2.2 was werving van deelnemers. Een extern communicatiebureau adviseerde over een campagneplan, een corporate huisstijl met nieuw logo en droeg bij aan de bouw van een klantwebsite. Warm Heeg zelf zorgde voor een campagnekantoor in het centrum van het dorp, een uitgebreide klantbrochure, een groot scala aan campagnematerialen als posters, tassen, vlaggen, een film, informatie banners en een activiteitenplan.

Het klantgeraad maken van de organisatie kostte veel tijd. Er moest een klantvriendelijk klantportaal komen met daaraan gekoppeld verschillende klantcontracten, algemene voorwaarden, een rekentool en documenten als een tarievenblad, privacy statement en sepa-machtiging. Voor het monitoren van de campagneresultaten werd een CRM-systeem geselecteerd en gebouwd.

De campagne ging in mei 2023 van start. Gedurende 7 weken voerden team, bestuur en vrijwilligers van Warm Heeg een groot aantal activiteiten uit. Huurders van Woningcorporatie Elkien mochten individueel besluiten of zij klant wilden worden. Elkien stelde haar huurders o.a. een vergoeding voor een inductiekookplaat in het vooruitzicht en organiseerde samen met Warm Heeg twee huurders bijeenkomsten. Woningcorporatie WoonFriesland ondernam geen actie.

Doel was het halen van 75 % deelname. Het resultaat was 43%. Een mooi resultaat voor een eerste pilot maar niet genoeg om zelfstandig financiering te kunnen regelen. De gemeente besloot toch verder te willen gaan in het vertrouwen dat tijdens de aanleg van het warmtenet het aantal deelnemers verder zal toenemen. Deze boodschap viel zeer goed bij de al bestaande klanten van Warm Heeg, velen van hen ontptopten zich als goede ambassadeurs. Bij het besluit van de gemeenteraad over garantstelling was de publieke tribune goed gevuld met Warm Heeg supporters

2.2 Planning en afronding van Fase 2.2

De uitvoering van Fase 2.2 duurde 3 maanden langer dan oorspronkelijk voorzien en werd afgesloten op 31 december 2023. Doel van Fase 2.2 was te komen tot een definitief ontwerp, selectie en contractering van uitvoerende partijen, werving van voldoende klanten en Financial Close.

Definitief ontwerp:

Deze doelstelling werd voor alle technische onderdelen van de warmtevoorziening gehaald. De technische ontwerpen met bijbehorende kostenraming werden allemaal opgeleverd in december 2023. Het ontwerp van het gebouw van de warmtecentrale was voor een groot deel klaar maar kon niet in december worden afgerond omdat de afronding afhankelijk was van het definitieve technische ontwerp van de warmtecentrale.

Selectie en contractering uitvoerende partijen:

Deze doelstelling is deels gehaald. Het selecteren van marktpartijen voor aanleg en beheer van het distributienet, de warmtecentrale, de WKO-bronnen en de TEO-installatie vond eind 2023 plaats. Alleen voor het gebouw moet de selectie van een uitvoerende partij nog plaatsvinden. Dit gebeurt wanneer het definitief ontwerp klaar is, in het begin van fase 3.

Het afsluiten van tekenbare uitvoeringscontracten lukte niet in Fase 2.2 omdat de ontwerpen pas in december klaar waren. Dit is voor alle onderdelen van de warmtevoorziening doorgeschoven naar Fase 3.

Werving van voldoende klanten:

In de eerste maanden van 2023 stelde Warm Heeg op basis van de Business Case het minimaal te halen deelnamepercentage op 75%. Bij het behalen van deze drempelwaarde zou Warm Heeg zelfstandig financiering voor verdere uitvoering kunnen regelen. Tijdens de klantenwervingscampagne in de zomer van 2023 bleef het deelnamepercentage (met juridisch bindende contracten) echter steken op 43%. Uit inventarisaties bleek wél bij ruim 80% van de bewoners positief draagvlak voor Warm Heeg. De redenen om nu nog geen klant te worden zijn zeer divers. Gebaseerd op ervaringen uit Denemarken is de verwachting dat veel mensen tijdens de aanlegfase alsnog besluiten klant te worden. De gemeente besloot daarom toch door te willen gaan met het project in het vertrouwen dat het aantal deelnemers zal toenemen wanneer de schop de grond in gaat.

Financial Close:

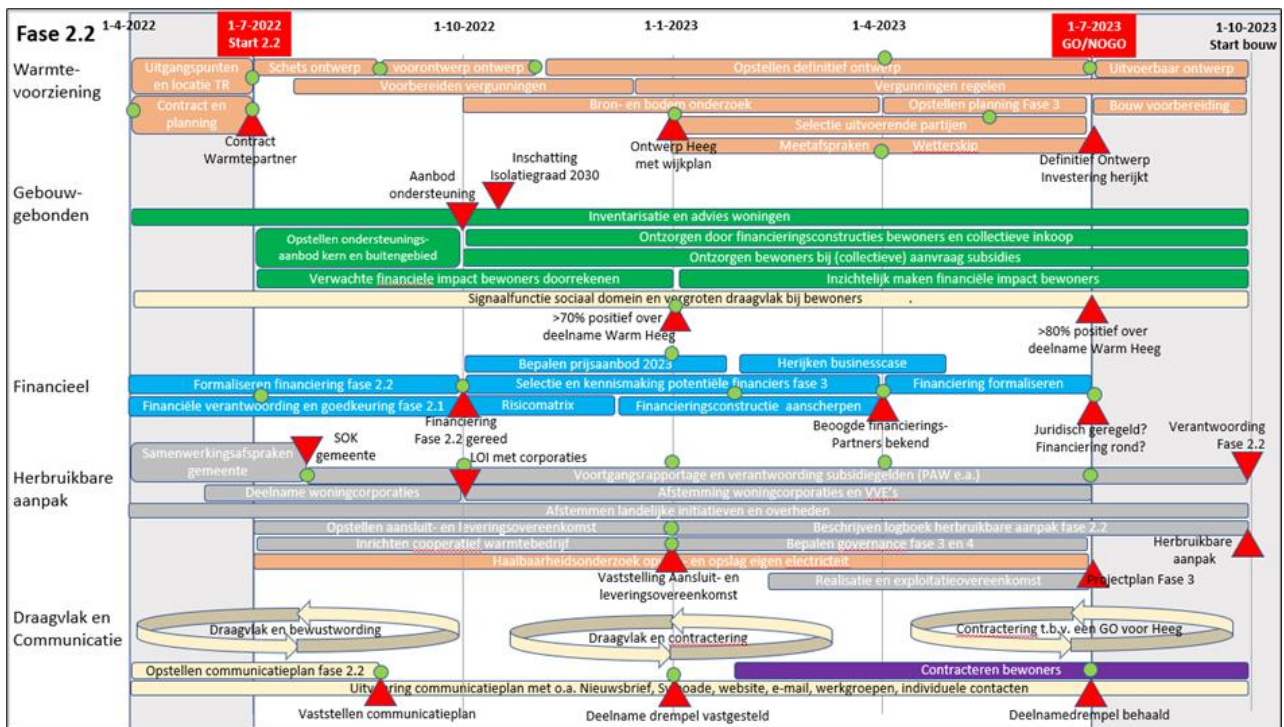
Financieel onafhankelijk verder gaan met het project met 43% getekende contracten was niet mogelijk. Warm Heeg werd afhankelijk van garantstelling door de gemeente. Het regelen van een besluit over garantstelling door de gemeenteraad SWF kostte de nodige extra tijd. Fase 2.2 werd afgesloten met een positief raadsbesluit over de garantstelling. Een collegebesluit over het Projectplan Fase 3 werd echter niet meer genomen en werd door de gemeente doorgeschoven naar Fase 3.

Een andere sterk-bepalende factor voor de planning van Financial Close is de snelheid van het vergunningentraject. Warm Heeg startte dit traject in april 2023. Helaas kwam het slecht op gang en verliep het zeer traag, met name wat betreft de omgevingsvergunning en tijdige afstemming met de verschillende afdelingen binnen het gemeentehuis. Aangezien Financial Close alleen mogelijk is bij onherroepelijke vergunningen moest dit doorgeschoven worden naar Fase 3.

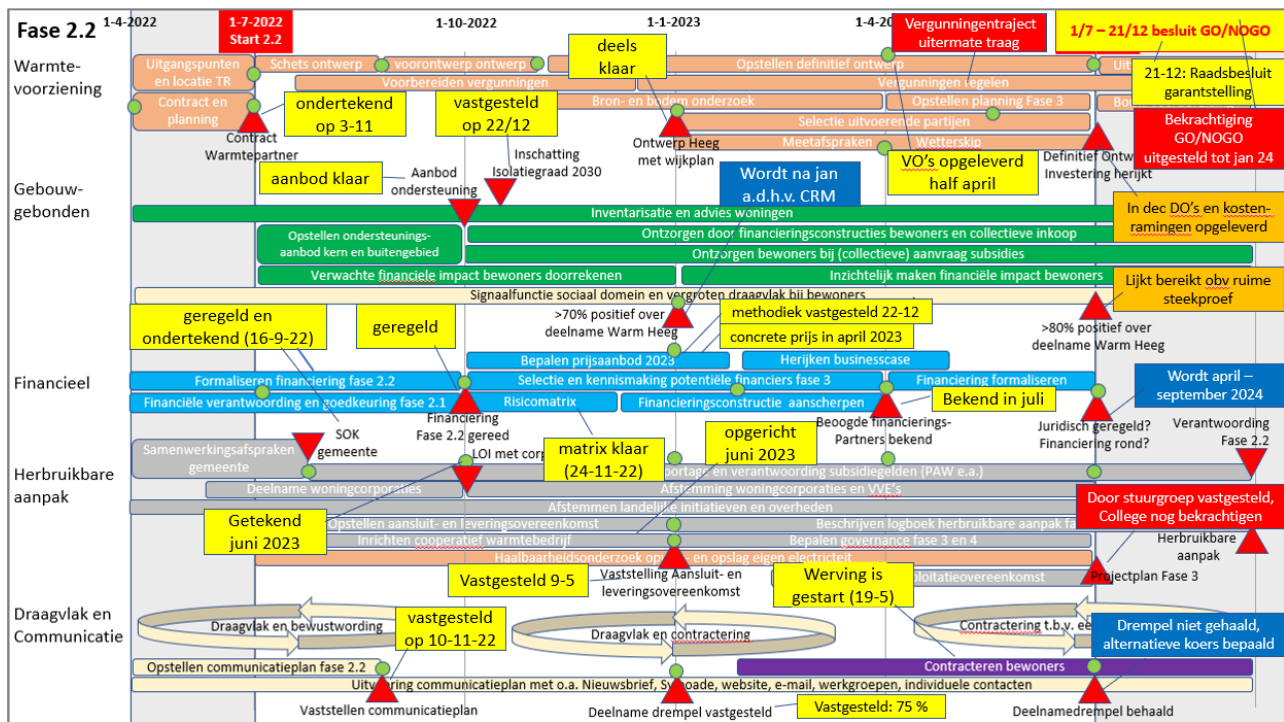
Overige resultaten:

Met de nodige aanpassingen in de planning zijn alle overige resultaten gerealiseerd zoals voorgenomen in het Projectplan Fase 2.2. De inhoudelijke verantwoording hiervan is opgenomen in Hoofdstuk 3. De financiële verantwoording is opgenomen in een apart financieel verslag.

Onderstaande roadmaps geven aan op welke wijze de realisatie van de werkzaamheden anders is verlopen dan de planning.



Gepland verloop werkzaamheden



Gerealiseerd verloop werkzaamheden

3. Resultaten Fase 2.2

Dit hoofdstuk geeft een overzicht van de resultaten die door Team Warm Heeg in Fase 2.2 zijn opgeleverd. De rapportage volgt de indeling van het projectplan *Warm Heeg; Aanpak en Inhoud Fase 2.2* (Bijlage HA2).

3.1 Werkspoor Techniek en Uitvoering (TU)

3.1.1 Uitgangspunten voor de warmtevoorziening

In onderling overleg stelden Warm Heeg en Kelvin samen de uitgangspunten op voor de warmtevoorziening. De uitgangspunten zijn vastgelegd in bijlage TU1a. Het uitgangspunten 'reductie van CO2 uitstoot' is later in een aparte notitie uitgewerkt (bijlage TU1b).

3.1.2 Geschikte locatie voor warmteopwekking

In overleg met de drie betrokken overheden en het dorp werd uit meerdere opties een voorkeurslocatie gekozen. Het proces en het resultaat zijn vastgelegd in bijlage TU2.

3.1.3 Diverse ontwerpen (schets-, voor- en definitief ontwerp)

Warm Heeg en Kelvin maakten samen een schetsontwerp (bijlage TU3). Hierna maakten geselecteerde marktpartijen per onderdeel van de warmtevoorziening verdere ontwerpen:

- Warmtecentrale: Voorontwerp door Scheer & Foppen (Bijlage TU4) en Voorontwerp-plus door Kersten Techniek (TU5a, b, c).
- Gebouw: Voorontwerp door Zijlstra (bijlage TU6)
- WKO en TEO-installatie: Definitief ontwerp door VHGM (Bijlage TU7a, b)
- Distributienet: Definitief ontwerp door Siers (bijlage TU8a, b, c, d)

3.1.4 Wijkenplan met keuzes over (deel-)netten, watertemperatuur (LT 30 – 55 °C of MT 55- 70°C) en volgorde van uitvoering

In meerdere stappen verkende Warm Heeg voor welke wijken aansluiting op het warmtenet een logische en haalbare keuze zou zijn en welk deel van Heeg geschikt zou zijn voor een warmtenet met Lage Temperatuur. De doorlopen stappen en de resultaten daarvan mét bijbehorende bijlagen zijn opgenomen in TU9a t/m f. Het definitief Ontwerp van het distributienet (bijlage TU8a, b, c, d) bevat een voorstel voor de volgorde van uitvoering. Dit wordt in Fase 3 gevalideerd door de partij die het distributienet gaat aanleggen.

3.1.5 Uitgevoerd bron- en bodemonderzoek

Voor het ontwerp van de WKO heeft een proefboring plaatsgevonden. De resultaten daarvan zijn beschreven in bijlage TU10.

Voor het ontwerp van het distributienet zijn meerdere omgevingsonderzoeken uitgevoerd:

- verkennend bodemonderzoek (bijlage TU11)
- aanvullend bodemonderzoek (bijlage TU12)
- Archeologisch onderzoek (bijlage TU13)
- Quick Scan Flora en Fauna (bijlage TU14)
- Ruim 100 proefsleuven (onderdeel van TU8a,b,c)

3.1.6 Gedocumenteerd selectieproces en selectie van uitvoerende partijen

In de laatste maanden van Fase 2.2 zijn twee uitvoerende partijen geselecteerd

- Kersten Techniek (<https://kerstentechniek.nl>): geselecteerd voor de uitvoering en het beheer van de warmtecentrale (LOI in bijlage TU15). De intentie is dat Kersten Techniek ook de uitvoering en het beheer van de WKO en de TEO-installatie op zich zal nemen.
- MVOI (<https://mvoi.nl>): geselecteerd voor aanleg en beheer van het distributienet.

Selectie van genoemde partijen vond plaats in de laatste maanden van 2023. Vanwege de schaarse capaciteit in de bouwwereld wilden veel partijen niet deelnemen aan een uitgebreid aanbestedingstraject

waarbij meerdere partijen aanbieden. Daarom is gekozen om per onderdeel 1 partij te selecteren via een lichte selectieprocedure.

Dit verliep via een aantal stappen:

- Selectieteam samenstellen van 5 personen, bestaande uit teamleden Warm Heeg, Kelvin en een ervaren technisch adviseur
- Vanuit een longlist samenstellen van een shortlist op basis van kerncompetenties en ervaringen binnen het selectieteam.
- Een belronde naar alle partijen op de shortlist om de belangstelling te peilen.
- Schrijven van een op Warm Heeg toegesneden vragenlijst, anticiperend op belangrijke beoordelingscriteria en samenstellen van een beoordelingsmatrix.
- Beoordelen door het selectieteam van de antwoorden op de vragen aan de hand van de beoordelingsmatrix, aangevuld met binnen het netwerk telefonisch opgevraagde referenties.
- Controle gedurende al deze stappen door het bestuur van Stichting Warm Heeg bestaande uit vier ondernemers met verschillende achtergrond en ervaring.

Met de geselecteerde partijen is afgesproken dat verderop in het traject de concrete aanbieding voor de uitvoering eventueel extern getoetst kan worden op marktconformiteit.

Voor het realiseren van de huisaansluitingen wordt de uitvoerende partij geselecteerd in Fase 3.1. Ook de uitvoerende partij voor het gebouw wordt geselecteerd in Fase 3.1.

Het voorbereiden van tekenbare contracten met alle uitvoerende partijen gebeurt in Fase 3.1. Met een inkoopspecialist is een raamovereenkomst afgesloten voor ondersteuning bij het opstellen van de contracten.

3.1.7 Tekenbare contracten met uitvoerende partijen

Dit onderdeel is doorgeschoven naar Fase 3, zie voor toelichting daarop in Hoofdstuk 2.

3.1.8 Ingediende aanvragen benodigde vergunningen

Warm Heeg startte het vergunningetraject in april 2023. Door een stroef verloop binnen de gemeentelijke organisatie kwam het proces pas in het najaar op gang. Ook daarna bleef het stroef lopen. De vergunningaanvragen konden daardoor helaas niet in Fase 2.2 ingediend worden, op 1 aanvraag na. Het gaat om de volgende vergunningen:

- Vergunningaanvraag van het Wetterskip: is gedaan op 30 december (bijlage TU16).
- Omgevingsvergunning van de gemeente voor het gebouw: is voorbereid in Fase 2.2 en wordt in Fase 3.1 ingediend zodra een principeakkoord met de kadastrale positie van het gebouw is ontvangen van de gemeente.
- Omgevingsvergunning van de gemeente voor het distributienet: is voorbereid in Fase 2.2 en wordt in Fase 3.1 ingediend.
- Vergunning Waterwet van de provincie: is voorbereid in Fase 2.2 en wordt ingediend in Fase 3.1 zodra een principeakkoord van de gemeente op de bronposities is ontvangen.
- Vergunning Natuurbeschermingswet: deze vergunning is noodzakelijk in verband met de (mogelijke) aanwezigheid van de Noordse Woelmuis op een deel van het tracé. In Fase 3.1 vindt overleg plaats met het bevoegd gezag over de manier waarop de aanvraag moet worden ingediend.

3.1.9 Aanpak voor uitvoering in Fase 3

De grote lijnen van de aanpak voor uitvoering in Fase 3 zijn vastgelegd in het Projectplan Fase 3 (bijlage HA13). Deze aanpak wordt verder uitgewerkt in Fase 3.1 wanneer alle uitvoerende partijen zijn geselecteerd.

3.1.10 Aanpak in hoofdlijnen voor uitvoering van het beheer in Fase 4

In fase 2.2 zijn hiervoor voorbereidende werkzaamheden uitgevoerd, de aanpak wordt verder uitgewerkt in Fase 3.

3.1.11 Afspraken met het Wetterskip over monitoring waterkwaliteit

De noodzaak en randvoorwaarden voor monitoring van de waterkwaliteit zijn meegenomen in de vergunningaanvraag bij het Wetterskip (bijlage TU16).

3.2 Werkspoor Gebouw Gebonden (GG)

3.2.1 Herhaalde oproep aan alle huishoudens in Heeg om zich op te geven voor een huisbezoek met isolatiescan

In alle uitingen van Warm Heeg zijn oproepen geplaatst om een afspraak te maken voor een huisbezoek met isolatiescan: in de Sylboade, de nieuwsbrief, de klantbrochure, in flyers en op de website. Ook klantgesprekken tijdens spreekuren resulteerden vaak in een afspraak voor een huisbezoek. Tijdens de wervingscampagne bleken de huisbezoeken een gouden sleutel naar een positieve beslissing om klant te willen worden van Warm Heeg.

3.2.2 In totaal 300 tot 500 uitgevoerde woning inventarisaties met isolatiescan conform de aanpak uit fase 2.1 met daarin adviezen die zoveel mogelijk aansluiten bij de isolatiestandaard.

The image contains three promotional graphics. On the left is a grey box titled 'Advies op maat' (Custom advice) with text: 'Sjoerd en Rob komen graag langs om te kijken of er in uw woning aanpassingen nodig zijn voor het warmtenet. Ook kijken zij nog eens extra naar uw officiële energielabel. Een afspraak maken kan per telefoon (06 81594126) of via de website.' In the center is a red circular graphic with the text: 'Warm de winter in. Neem contact op voor adviezen of huisbezoek. info@warmheeg.nl'. On the right is a white box titled 'De technische warmtemannen' (The technical warm men) with text: 'Sjoerd en Rob zijn al bij 160 mensen op bezoek geweest voor een isolatiescan. Inmiddels hebben ze een vrij goede indruk van de aanpassingen die nodig zijn om de huizen van Heeg geschikt te maken voor het warmtenet. Wat blijkt? 80% van de woningen kan zonder ingrijpende aanpassingen aangesloten worden. Ook bleek het vaak de moeite waard om de officiële energielabels nog eens onder de loep te nemen. www.warmheeg.nl/hus'. To the right of this text are two small photos of Sjoerd and Rob, the technicians, sitting at a table with a laptop.

Aan het eind van fase 2.2 waren 264 warmtescans uitgevoerd. Bij nog eens rond de 35 woningen vond een minder uitgebreid huisbezoek plaats voor technisch advies. Omdat er in sommige buurten sprake is van grotere aantallen vergelijkbare woningen had Warm Heeg aan het eind van Fase 2.2 zicht op de isolatiegraad van ruim 600 woningen. Daarvan hadden rond de 300 huishoudens een persoonlijk technisch advies gekregen voor verbetering van de woning. Een aantal bezochte woningen betrof woningen van woningcorporatie Elkien. Wanneer de staat van de woning niet leek te kloppen met het daaraan toegekende energielabel werden de technische bevindingen naar Elkien gestuurd. In de loop van 2024 gaat Elkien in een aantal woningen extra isolerende maatregelen treffen.

3.2.3 Inschatting isolatiegraad woningen in 2030 t.b.v. ontwerp warmtenet op basis van de uitgevoerde isolatiescans en keukentafelgesprekken.

De inschatting van de Isolatiegraad in 2030 is vastgesteld op basis van een samen opgestelde methodiek. Resultaat is de inschatting dat de warmtebehoefte van de huishoudens in 2030 12,9 % kleiner is dan de warmtebehoefte in het schetsontwerp. Dit percentage is per wijk verwerkt in de businesscase en in de uniforme dataset. BIJLAGE GG1

3.2.4 Voor in totaal 300 tot 500 woningen inschatting van de benodigde maatregelen per huishouden voor aansluiting op warmtenet

De resultaten van de woninginventarisatie en de inschatting van de benodigde maatregelen zijn opgenomen in Bijlage GG2. Naar extrapolatie en schatting zijn voor ongeveer 25% van de woningen in Heeg extra isolatiemaatregelen nodig voor een comfortabele ruimteverwarming bij aansluiting op het warmtenet.

3.2.5 Helder uitgewerkt aanbod voor ondersteuning en ontzorging van huishoudens in het kerngebied bij uitvoering van maatregelen in de woning

Dit aanbod is opgenomen in bijlagen GG3 en GG5.

3.2.6 Helder uitgewerkt aanbod voor ondersteuning en ontzorging van huishoudens in het buitengebied.

Dit aanbod is opgenomen in bijlage GG4 en GG5.

3.2.7 Reactie binnen 1 week en start afhandeling binnen 8 weken op alle ondersteuningsverzoeken die bij Warm Heeg binnenkomen

Op een enkele keer na waarin sprake was van ziekte, verlof en/of veel aanvragen tegelijk is deze doelstelling nagekomen. Uitzondering hierop waren de opnamen met een warmtecamera. Deze kunnen slechts in een bepaalde periode van het jaar plaatsvinden dus in meerdere gevallen moesten aanvragers wachten op het eerstvolgende winterseizoen. Versterking van het team met een projectondersteuning hielp bij de registratie van aanvragen, het maken van afspraken en het nakomen daarvan.

3.2.8 Signaalfunctie op sociaal domein (luisterend oor bieden voor persoonlijke verhalen en waar nodig een signaal afgeven bij de gemeente voor zover mogelijk binnen AVG- richtlijnen).

Net als in Fase 2.1 hadden in deze Fase de huisbezoeken een potentiële signaalfunctie. In Fase 2.2 kwam daar de wervingscampagne bij. De verschillende campagneactiviteiten leverden meerdere sociale inzichten op. Deze zijn beschreven in bijlage GG6.

3.2.9 Monitoring van individuele subsidiemogelijkheden en waar nodig ondersteuning bij (collectieve) aanvragen

Informatie over individuele subsidies voor bewoners en ondersteuning bij aanvragen is opgenomen in het Ondersteuningsaanbod bij uitvoering (Bijlage GG5), in de klantbrochure (Bijlage DC4) en op de website (www.us.warmheeg.nl). Van het aanbod om te helpen bij subsidieaanvragen is slechts in een enkel geval gebruik gemaakt. De wens om subsidies voor individuele bewoners vanuit het project collectief te mogen oppakken en afhandelen is op meerdere plekken en momenten bij de overheden aangekaart.

3.3 Werkspoor Financiën (FIN)

3.3.1 Formalisering financiering fase 2.2 in het derde kwartaal van 2022

Op 15 september 2022 heeft de gemeente de beschikking gestuurd met daarin de bevestiging van het goedgekeurde budget fase 2.2 (bijlage FIN5)

3.3.2 Bepalen prijsaanbod 2023 voor benadering bewoners met het verzoek om deel te nemen

Op basis van de businesscase, gesprekken met het projectteam en bestuur van Stichting Warm Heeg, is een beschrijving gemaakt van de werking van het prijsmodel van Warm Heeg (bijlage FIN6). Deze is vervolgens verwerkt in het prijsaanbod 2023, met als bijlage het tarievenbeleid (bijlage FIN7). Het prijsmodel is uitgewerkt in een rekenmodel waarbij bewoners hun huidige kosten voor gas kunnen vergelijken met het aanbod van Warm Heeg (bijlage FIN7a). Dit model is online via de website op een interactieve manier te gebruiken, wat ook intensief is gebeurd in de tijdens de initiële klantcampagne.

3.3.3 Verwerking in de Business Case van nieuwe inzichten vanuit de verschillende werksporen

Het Businesscase model is stapsgewijs verder ontwikkeld, waarbij wijzigingen van input parameters gedurende de gehele fase zijn verwerkt. Ook zijn diverse analysemogelijkheden toegevoegd om o.a. een mogelijk gefaseerde aanpak per wijk, verschillende wijzen van financiering of ingroeiscenario's door te rekenen. Als voorbereiding op de besluitvorming over garantstelling door de gemeente is de Businesscase en het onderliggende model ook in detail beoordeeld door Fakton. De bevindingen uit de beoordeling zijn meegenomen in de businesscase.

Bij het opstellen van het projectplan voor fase 3 is een laatste tussenversie van de businesscase opgesteld op 16 november 2023 (bijlage FIN8). Daarna zijn de definitieve ontwerpen opgeleverd, waarvan de bijgestelde investeringsverwachting ook weer is verwerkt in de Businesscase. Na het valideren van de definitief ontwerpen in fase 3.1 wordt een nieuwe tussenversie van de Businesscase opgesteld.

3.3.4 Vaststelling van het (op termijn) te behalen aantal afgesloten aansluit- en leveringscontracten voor een haalbare businesscase

Tijdens fase 2.2 hebben diverse gesprekken plaats gevonden over realistische ingroei scenario's. Dit is verwerkt in 2 hoofdscenario's een BASE CASE en een BAD CASE scenario. De ingroei van deze scenario's zijn terug te vinden in bijlage FIN8 op tabblad "Fasering aantal". In de initiële wervingscampagne ging Warm Heeg voor een deelnamepercentage van 75%, omdat Warm Heeg bij dat aantal ongeveer cashflow neutraal zou kunnen zijn. Om financieel gezond te zijn, moet Warm Heeg doorgroeien naar ongeveer 90% deelname.

3.3.5 Verantwoording van inzet subsidiegelden

De inzet van de subsidiegelden wordt maandelijks door Warm Heeg B.V. verantwoord aan het bestuur van Stichting Warm Heeg en de rapportage wordt ook ter informatie opgestuurd aan gemeente SWF. Elk kwartaal wordt de rapportage formeel besproken in de Stuurgroep Warm Heeg. Dit is een uitgebreide inhoudelijk, maar ook financiële rapportage. Tijdens de projectfase zijn de deliverables die als bijlage dienen voor deze eindrapportage gerealiseerd.

3.3.6 Omschrijving van de grootste risicofactoren met betrekking tot haalbaarheid van de business case vanuit de perspectieven: overheid, bewoners, warmtebedrijf en financieringsinstellingen en een door de stuurgroep c.q. afzonderlijke besturen vastgestelde risicomatrix met mitigerende maatregelen en restrisico's

Veranderende omstandigheden en nieuwe informatie wordt in het wekelijks projectteam besproken en frequent verwerkt in de businesscase. Hierdoor krijgen we goed zicht op de (financiële) risico's die op de loer liggen. Daarnaast zijn in de klantcampagne door bewoners veel zorgen geuit die een risico kunnen vormen voor het project. Gelukkig werd het projectteam daarbij niet geconfronteerd met risico's die zelf nog niet waren gesignaleerd. Tijdens fase 2.2 is op 3 momenten een formele bijstelling van de risicomatrix gedaan. De laatste risicomatrix dateert van 28 september 2023 en is opgenomen als bijlage FIN9.

3.3.7 Monitoring van collectieve subsidiemogelijkheden en doen van subsidie aanvragen voor Warm Heeg

Tijdens fase 2.2 is veel tijd en energie gestoken in een gezamenlijke subsidieaanvraag door het consortium van Nieuwe Warmte Nu! (NWN!) bij het groeifonds. In elke selectieronde die plaatsvond, bleef Warm Heeg betrokken bij deze aanvraag, waarbij uiteindelijk een subsidie van € 5.541.648 is beschikbaar aan Warm Heeg (bijlage FIN10).

Ook was Warm Heeg betrokken bij een Europese subsidieaanvraag van het WaterWarmth project bij Interreg door de provincie Fryslân (bijlage FIN11). Ook deze aanvraag is goedgekeurd (bijlage FIN12). In de aanvraag is voor Warm Heeg een bedrag aan kosten opgenomen van € 140.110, wat leidt tot een subsidie van € 83.766. Deze subsidie wordt echter niet in de businesscase van Warm Heeg meegenomen, omdat de extra activiteiten die Warm Heeg voor dit project moet uitvoeren ongeveer gelijk zijn aan de beschikte subsidie.

3.3.8 Opstellen detailbegroting van Fase 3

Fase 3 is financieel een complexe fase, niet alleen omdat er sprake is van grote investeringen, maar ook omdat nog veel (project)deliverables opgeleverd moeten worden en de diverse subsidiestromen niet voor alle uitgaven mogen worden aangewend. Om een inschatting te krijgen van de benodigde activiteiten voor de (project)deliverables is eerst een inschatting gemaakt van de benodigde tijd om deze deliverables te realiseren (bijlage FIN13). Dit is later aangevuld met de investeringen, andere out of pocket uitgaven en financiering die plaats vinden in fase 3. Dit is per maand uitgezet in de tijd en resulteert in bijlage FIN14.

3.3.9 Inzicht in de financieringsmogelijkheden en (concept) afspraken met beoogde financiers (financial closing)

Na diverse informele gesprekken met potentiële financiers is een Informatie Memorandum opgesteld (bijlage FIN1), die aan verschillende partijen is toegestuurd. Op basis van dit Memorandum hebben meerdere partijen een Indicatieve Termsheet ingediend bij Warm Heeg. Na een zorgvuldig en gedocumenteerd selectieproces (bijlage FIN 2 – vertrouwelijk), is hier een voorkeursfinancier uit gekozen. In fase 3.1 worden daarmee de gesprekken gevoerd om te komen tot formalisering van de financiering.

Op basis van de aanbiedingen van de financiers bleek dat garantstelling door de gemeente noodzakelijk is voor het verkrijgen van financiering. Warm Heeg heeft veelvuldig informatie uitgewisseld met de gemeente om te komen tot deze garantstelling. Het raadsbesluit (bijlage FIN3) en de memo die was bijgesloten (bijlage FIN4) zijn opgenomen als bijlagen van dit verslag.

3.4 Werkspoor Herbruikbare aanpak

3.4.1 Samenwerkingsovereenkomst met Kelvin

De afspraken over samenwerking tussen Warm Heeg en Kelvin in Fase 2.2 zijn beschreven in een Samenwerkingsovereenkomst. Hierin is o.a. de intentie vastgelegd om een langjarige samenwerking met elkaar aan te gaan en is de onderlinge verdeling van rollen en verantwoordelijkheden vastgelegd voor fase 2.2 (Bijlage HA1). Inhoudelijke basis voor de samenwerkingsovereenkomst is het Projectplan fase 2.2 (Bijlage HA2).

3.4.2 Samenwerkingsovereenkomst met de gemeente Súdwest-Fryslân

Voor het regelen van de onderlinge samenwerking en de besteding van de PAW-gelden stelden de gemeente en Warm Heeg een samenwerkingsovereenkomst op. Beide partijen committeerden zich aan de daarin opgenomen wijze van samenwerken en besluitvorming. De overeenkomst geldt voor zowel Fase 2.2 als Fase 3 (Bijlage HA 3). Inhoudelijke basis voor de samenwerking in fase 2.2 was het Projectplan fase 2.2 (Bijlage HA2).

3.4.3 Aansluit- en leveringscontracten voor bewoners

Na analyse van de verschillende soorten woonsituaties in Heeg zijn daarop aansluitende aansluit- en leveringscontracten opgesteld. Basis daarvoor waren de klantcontracten van ons collega-initiatief in Wageningen. De op Warm Heeg afgestemde contracten kwamen tot stand in nauwe samenwerking met Notaris Olenz in Veenendaal. De aansluitovereenkomst en technische voorwaarden zijn opgenomen in Bijlage HA4a en 4b, de leveringsovereenkomst en algemene voorwaarden in Bijlage 5a en 5b. Voor de overige bijlagen bij de contracten zie <https://us.warmheeg.nl/voorbeeldcontracten-en-tarieven>

3.4.4 Deelname organiseren woningcorporaties door Elkien en Woonfriesland

Gedurende heel fase 2.2 spanden de gemeente en Warm Heeg zich in om beide woningcorporaties bij Warm Heeg te betrekken. Elkien en Warm Heeg maakten samen een plan van aanpak (Bijlage HA6) om te onderzoeken of Warm Heeg voldeed aan de duurzaamheidsdoelstellingen van Elkien en of het woningbestand van Elkien in Heeg klaar was voor aansluiting op het warmtenet. Op beide punten volgde een positieve conclusie en Elkien ondertekende een Letter of Intent voor verdere samenwerking (Bijlage HA7). Op advies van de Bewonersraad (belangenbehartiger van de huurders) bood Elkien al haar huurders individueel de kans om klant te worden van Warm Heeg. Elkien zegde toe de woning klaar te maken voor elektrisch koken, een bedrag beschikbaar te stellen voor een inductiekookplaat en de huur van de afleverzet op zich te nemen. Ongeveer 40% van de huurders besloot klant te worden en ondertekende een leveringsovereenkomst.

Samenwerking met WoonFriesland is helaas niet tot stand gekomen. Ondanks de toezegging van de corporatie om persoonlijk contact op te nemen met de 11 huurders in Heeg vond geen enkele actie richting de huurders plaats. In september 2023 installeerde WoonFriesland in alle woningen een nieuwe Cv-installatie.

3.4.5 Inrichting van het coöperatieve Warmtebedrijf (met eerlijke verdeling van de lasten, lusten en zeggenschap)

Aan het begin van Fase 2.2 bestond Warm Heeg uit een Stichting die 100% eigenaar was van Warm Heeg BV. In aanloop naar de wervingscampagne richtte het bestuur van de stichting, wederom in nauw overleg met notariskantoor Olenz, een coöperatie op waar alle klanten van Warm Heeg automatisch lid van worden (Coöperatie Warm Heeg U.A., statuten in Bijlage HA8). Het lidmaatschap gaat in 2 maanden voor oplevering van het Warmtenet. De zeggenschap van de leden over het beleid van Warmtebedrijf Warm Heeg wordt in Fase 3 verder uitgewerkt.

Een beschrijving van de organisatie van Warm Heeg aan het eind van Fase 2.2 is opgenomen in Bijlage HA9.

3.4.6 Ondersteunen gemeente bij het toewijzen van een warmtekavel en aanwijzing warmtebedrijf door college van B&W (conform toekomstige Wet Collectieve Warmtevoorziening).

Niet van toepassing, tijdens Fase 2.2 is de Wet Collectieve Warmtevoorziening niet van kracht geworden.

3.4.7 Vaststellen juridische structuur voor fase 3 en 4

In overleg met Notariskantoor Olenz is de juridisch structuur voor Fase 3 en 4 voorbereid (Bijlage HA10). Definitief is de toekomstige structuur nog niet. De zeggenschap van de gemeente moet nog verder uitkristalliseren. Dit is mede afhankelijk van de visie van de gemeente op een gemeentelijk warmtebedrijf (nog in ontwikkeling) en van de voorwaarden voor garantstelling die nog uitgewerkt moeten worden. Ook de rol van Kelvin als warmteleverancier moet nog verder geconcretiseerd worden binnen de structuur van het warmtebedrijf. In Fase 3.1 vindt besluitvorming plaats over de juridische structuur zodat die definitief is bij Financial Close.

3.4.8 Ondertekende Realisatie- en Exploitatieovereenkomst met Kelvin

Het voorbereiden van een Realisatie- en Exploitatieovereenkomst tussen Kelvin en Warm Heeg startte in fase 2.2. Toen bleek dat Financial Close zou gaan plaatsvinden in Fase 3.1 kozen Warm Heeg en Kelvin ervoor om deze overeenkomst verder af te maken en te ondertekenen in fase 3.1. Voor de tussentijd sloten Kelvin en Warm Heeg een eenvoudige samenwerkingsovereenkomst voor Fase 3.1.

3.4.9 Haalbaarheidsstudie voor eigen energie-opwek en -opslag

Warm Heeg heeft de ambitie om volledig onafhankelijk te worden van fossiele brandstoffen. Dat betekent 100% duurzame stroom en op termijn geen backup- en piekvoorziening meer op aardgas. Bovendien bleek in de loop van Fase 2.2 dat eigen stroomopwek een groot positief effect zou hebben op de Business Case. Om naast het realiseren van een warmtevoorziening tegelijkertijd ook nog een project te ontwikkelen voor een 100% fossielvrije productie van alle benodigde energie, bleek te complex en qua inzet van het team niet haalbaar. Maar daarop anticiperen was wél mogelijk. Warm Heeg ontwikkelde een ingroeiscenario (bijlage HA11) en een schetsontwerp Zonne-energie (bijlage HA12) en gaf dit mee aan de ontwerpde marktpartijen zodat in de toekomst duurzame energieproductie relatief makkelijk aan het technische systeem van de warmtevoorziening toegevoegd zou kunnen worden. In fase 3.1 start Warm Heeg met ontwikkeling van een projectplan voor het realiseren van 100% duurzame energie.

3.4.10 Projectplan Fase 3 met doorkijk naar Fase 4

Het Projectplan Fase 3 is bijgevoegd als Bijlage HA13. Het projectplan werd op 24 november 2023 goedgekeurd door de Stuurgroep Warm Heeg. Op 6 februari 2024 volgde beschikking voor fase 3.1 door het College van B&W.

3.4.11 Logboek Warm Heeg en Lessons learned van fase 2.2

Het logboek tot en met fase 2.1 kwam in het najaar van 2022 online te staan: www.warmheeg.nl/logboek. Het verhaal van Warm Heeg is daarin te lezen en alle relevante documenten zijn via het logboek te downloaden. Veel coöperatieve initiatieven en andere belangstellenden hebben er al gebruik van gemaakt. Het verhaal, de producten en de lessons learned van fase 2.2 worden hier in fase 3.1 aan toegevoegd.

3.5 Werkspoor Draagvlak en Communicatie

3.5.1 Ontwikkeling Communicatieplan fase 2.2 met communicatiestrategie, planning en middelen gericht op de deliverables van de andere werksposen

Het communicatieplan voor Fase 2.2 is opgenomen in bijlage DC1.

3.5.2 Voldoende ondertekende aansluit- en leveringscontracten door bewoners (dat wil zeggen: het vastgestelde minimaal te behalen aantal

De aanpak om dit doel te bereiken bestond uit verschillende onderdelen:

- Het bepalen bij welk percentage er sprake zou zijn van 'voldoende' ondertekende contracten. Dit percentage werd vastgesteld op 75%, zie ook de toelichting in 3.3.4 van het werkspoor Financiën.

- Het selecteren van een geschikte marktpartij voor ondersteuning van de Campagne. Uit het selectieproces volgde de keuze voor Snakeware in Sneek.
- Het samen met Warm Heeg maken van een campagneplan door Snakeware (Bijlage DC2a, b, c). Uitvoering hiervan resulteerde in een meer corporate logo met huisstijl en in de klantwebsite <https://us.warmheeg.nl/>
- Het maken van een aanvullend campagneplan door Warm Heeg voor een breed scala aan activiteiten in het dorp (Bijlage DC3). Uitvoering hiervan had als belangrijkste resultaten een campagnekantoor in het centrum van het dorp (Harinxmastrjitte 46), een promotiefilmpje (<https://us.warmheeg.nl/nieuws/campagnevideo-warm-heeg-3>), een uitgebreide klantbrochure (Bijlage DC4) en diverse grote en kleine bijeenkomsten in het dorp.
- Het klantgereed maken van de organisatie. Dit was veel omvangrijker en complexer dan van tevoren ingeschat. De belangrijkste werkzaamheden en producten die daarvoor nodig waren, zijn:
 - # een klantportaal <https://klantworden.warmheeg.nl/> waar bewoners via een helder stappenplan geleid worden naar het afsluiten van een contract.
 - # Een aansluitovereenkomst (bijlage HA4) en een leveringsovereenkomst (bijlage HA5).
 - # De oprichting van Cooperatie Warm Heeg U.A. waar alle klanten van Warm Heeg automatisch lid van worden. Zie bijlage HA8 voor de statuten.

De wervingscampagne liep van 22 mei tot en met 10 juli 2023.

Het deelname percentage bleef steken op 43%, helaas onvoldoende voor Warm Heeg om financieel zelfstandig verder te kunnen gaan. Voor een uitgebreid verslag van de behaalde resultaten zie bijlage DC3.

3.5.3 Inschatting deelnemerspercentage in verloop van tijd tot 2050

Tientallen jaren ervaring met warmtenetten in Denemarken laten zien dat als een warmtenet eenmaal wordt aangelegd, het aantal klanten gestaag toeneemt. Het Deense advies luidt 'just start digging' als je ongeveer 50 % deelname hebt. Of dit op dezelfde manier zal verlopen in een fries pilotdorp is niet te met zekerheid te voorspellen maar het is wel een belangrijk basis geweest voor het besluit van de gemeente en Warm Heeg om verder te gaan met het project ondanks de niet gehaald deelnamedrempel. In de zoektocht naar realistische ingroei-scenario's zijn uiteindelijk twee hoofdsenario's ontwikkeld: een BASE CASE en een BAD CASE scenario. De ingroei-verwachtingen van deze scenario's zijn terug te vinden in bijlage FIN8 op tabblad "Fasering aantal".

3.5.4 Op basis van een steekproef is 80% of meer van de bewoners positief over het initiatief Warm Heeg

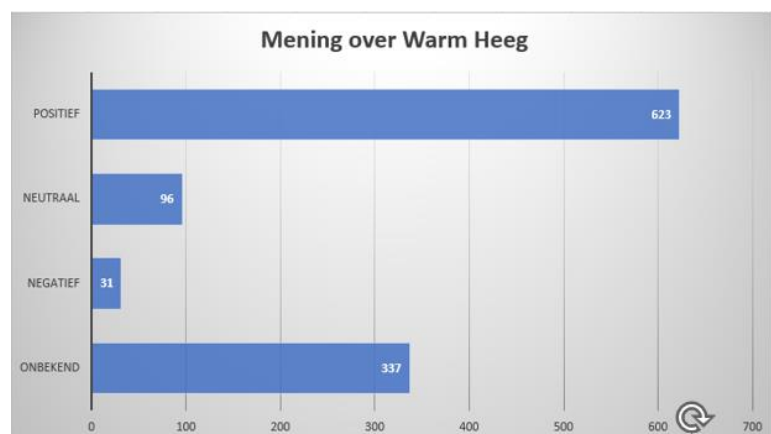
Een zorgvuldige inventarisatie en analyse van alle signalen die het projectteam tijdens Fase 2.2 en in het bijzonder in de wervingscampagne ontving, laat zien dat er onder de niet-klanten maar weinig mensen 'tegen' Warm Heeg zijn. Uit een peiling tijdens het rondbrengen van de klantbrochure bleek van de 750 bevroegde huishoudens 2 % ronduit negatief tegenover Warm Heeg te staan, 83% was positief.

Aan het einde van de campagne bleek lang niet iedereen klant te zijn geworden. Steekproefsgewijs deed Warm Heeg navraag onder de niet-klanten naar de redenen hiervoor. Allerlei verschillende redenen kwamen naar voren, grofweg in te delen in vier categorieën:

1. Onzekerheid en/of achterdocht
2. Er is nu geen noodzaak, het kan altijd nog
3. Zorgen over praktische zaken
4. Initiële kosten zijn te hoog

Voor meer gedetailleerde informatie over de redenen om nog geen klant te worden zie bijlage DC5.

Van 'positief zijn' naar 'tekenen contract' is klaarblijkelijk voor veel bewoners een grote stap, zij hebben meer tijd nodig om onzekerheden te overwinnen.



4. Financiële verantwoording Fase 2.2

De financiële verantwoording van Fase 2.2 is opgenomen in een apart financieel verslag.

Bij het realiseren van alle in dit activiteitenverslag omschreven resultaten waren ook veel vrijwilligersuren gemoeid. De teamleden hebben gemiddeld 20 % van hun uren niet in rekening gebracht, de ondersteuners om het team heen hebben allen minimaal 10 % van hun uren niet in rekening gebracht, de bestuursleden van Stichting Warm Heeg waren 100% onbezoldigd en ook de vrijwilligers die hielpen bij de verschillende campagneactiviteiten deden dit 100% in eigen tijd. Deze uren en vooral ook de betrokkenheid die ze vertegenwoordigen, zijn in het financieel verslag niet in euro's uitgedrukt maar zijn voor Warm Heeg van onschatbare waarde.

Bijlagen

Bijlagen Techniek en Uitvoering

- TU1 – Uitgangspunten Warmtevoorziening (TU1a, b)
- TU2 – Locatie Warmteopwekking
- TU3 – Schetsontwerp Warm Heeg
- TU4 – Voorontwerp Warmtecentrale
- TU5 – Voorontwerp-PLUS Warmtecentrale (TU5a, b, c)
- TU6 – Voorontwerp Gebouw
- TU7 – Definitief Ontwerpen WKO en TEO (TU7a, b)
- TU8 – Definitief Ontwerp Distributienet (TU8a, b, c, d)
- TU9 – Wijkenplan (TU9a t/m TU9f)
- TU10 – Resultaten proefboring
- TU11 – Verkennend bodemonderzoek
- TU12 – Aanvullend bodemonderzoek
- TU13 – Archeologisch onderzoek
- TU14 – Quick Scan Flora en Fauna
- TU15 – Intentieovereenkomst uitvoering warmtecentrale
- TU16 – Vergunningaanvraag Wetterskip

Bijlagen Gebouw Gebonden

- GG1 – Isolatiegraad in 2030
- GG2 – Resultaten woninginventarisatie
- GG3 – Aanbod isolatiescan kerngebied
- GG4 – Aanbod Isolatiescan Buitengebied
- GG5 – Aanbod ondersteuning bij uitvoering
- GG6 – Signaalfunctie Sociaal Domein

Bijlagen Financiën

- FIN1 – IM Financiering Warm Heeg
- FIN2 – Selectie voorkeursfinanciers Warm Heeg* (VERTROUWELIJK)
- FIN3 – Raadsvoorstel garantstelling Warm Heeg
- FIN4 – Notitie Garantstelling Warm Heeg
- FIN5 – Besluit SWF toekenning PAW fase 2.2
- FIN6 – Beschrijving prijsmodel warm Heeg
- FIN7 – Tarievenblad 2023 en Tarievenbeleid Warm Heeg
- FIN7a – Rekenmodel Warm Heeg versus gas 2022-2023
- FIN8 – BUCA Warm Heeg V121 - PvA fase 3
- FIN9 – Risicoanalyse 2023-09-28
- FIN10 – NWN! Definitieve beschikking
- FIN11 – Aanvraag Interreg WaterWarmth
- FIN12 – WaterWarmth Letter of Approval
- FIN13 – Kostenschatting per deliverable fase 3
- FIN14 – Projectkosten fase 3

* Deze vertrouwelijke bijlage wordt niet met het verslag meegestuurd.

Bijlagen Herbruikbare Aanpak

- HA1 – Samenwerkingsovereenkomst Kelvin* (VERTROUWELIJK)
- HA2 – Projectplan Fase 2.2
- HA3 – Samenwerkingsovereenkomst Gemeente SWF
- HA4a – Aansluitovereenkomst
- HA4b – Technische Aansluitvoorwaarden
- HA5a – Leveringsovereenkomst
- HA5b – Algemene Voorwaarden Levering
- HA6 – Plan van Aanpak Elkien
- HA7 – LOI Elkien
- HA8 – Statuten Coöperatie Warm Heeg U.A.
- HA9 – Organisatie Warm Heeg d.d december 2023
- HA10 – Juridische structuur Fase 3 en 4 (denkrichting)
- HA11 – Ingroeiscenario eigen opwek
- HA12 – Schetsontwerp Zonne-energie
- HA13 – Projectplan Fase 3

Bijlagen Draagvlak en Communicatie

- DC1 – Communicatieplan Fase 2.2
- DC2 – Campagneplan Snakeware (DC2a, b, c)
- DC3 – Wervingscampagne zomer 2023
- DC4 – Klantbrochure 2023
- DC5 – Redenen om geen klant te worden

** Deze vertrouwelijke bijlage wordt niet met het verslag meegestuurd.*